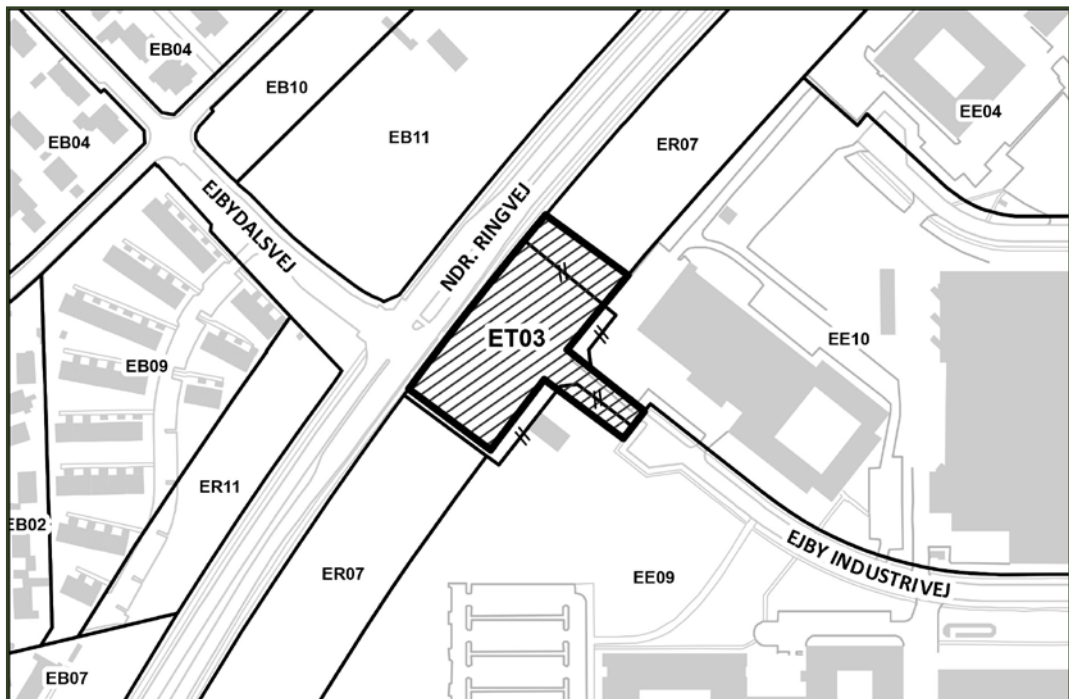


februar 2022



# KOMMUNEPLAN 2013 - 2025



## TILLÆG NR. 21

## **Hvad er en rammeændring?**

Glostrup Kommuneplan 2013-2025 blev vedtaget den 11. februar 2015. Kommuneplanen fastlægger dels en hovedstruktur for kommunen dels rammer for de enkelte områder i kommunen. Kommuneplanens rammer fastlægger retningslinjerne for indholdet i de fremtidige lokalplaner med hensyn til bebyggelsens art og anvendelse, bebyggelsens tæthed, trafiksystemet, grønne områder mv.

Kommunalbestyrelsen kan ændre kommuneplanens rammer ved at udarbejde et kommuneplantillæg, f.eks. for at imødekomme et konkret byggeønske. Rammeændringen kan imidlertid kun foretages efter en forudgående offentlig høring af mindst 8 ugers varighed hos overordnede myndigheder og borgerne i kommunen. En rammeændring vil som regel blive fulgt op af en lokalplan. Lokalplanen kan dog tidligst vedtages endeligt samtidig med eller efter vedtagelsen af rammeændringen.

### **Høring**

Kommuneplantillægget har været i offentlig høring fra 20. oktober til 22. december 2021.

# TILLÆG NR.21

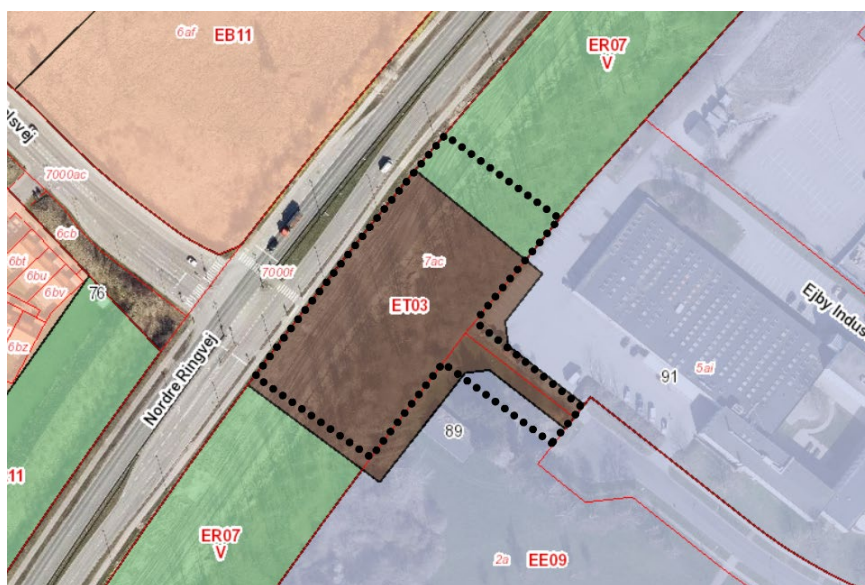
## TIL KOMMUNEPLAN 2013 - 2025

### FOR GLOSTRUP KOMMUNE

Tillæg nr. 21 er udarbejdet for at justere afgrænsningen af rammeområde ET03 – Letbanestation ved Ejby samt præcisere, at der skal planlægges for træbeplantede overgangsområder til de nærliggende beplantningsarealer indenfor det tilstødende rammeområde ER07.

Siden udarbejdelsen af Kommuneplan 2013-2025 er mulighederne for at etablere en stationsforplads ved Ejby blevet undersøgt yderligere og det har medført behov for at tilpasse afgrænsningen af rammeområde ET03.

Rammeområde ET03 tilpasses som vist på nedenstående illustration idet grænserne til de tilstødende rammeområder ER07, EE10 og EE09 justeres.



Oversigtskort, der viser det tilpassede rammeområde ET03.

Tillægget er i overensstemmelse med hovedstrukturen i Kommuneplan 2013-2025, idet områdets overordnede anvendelse er uændret. De tilpassede rammegrænser betragtes i den forbindelse med en mindre justering.

Tillæg nr. 21 ændrer ikke ved rammebestemmelser i de omfattede rammeområder.

#### Miljøscreening

I henhold til Lov om miljøvurdering af planer og programmer (Lov nr. 646 af 19. maj 2020) har myndigheder pligt til at miljøvurdere planer og programmer, der fastlægger rammer for fremtidige anlægstilladelser til projekter, der kan have væsentlig indvirkning på miljøet.

Med henblik på at afklare, om det er nødvendigt at foretage en miljøvurdering, har Glostrup Kommune udarbejdet en indledende miljøscreening. På grundlag af

Med henblik på at afklare, om det er nødvendigt at foretage en miljøvurdering, har Glostrup Kommune udarbejdet en indledende miljøscreening. På grundlag af screeningen har kommunen vurderet, at der ikke skal tilvejebringes en miljøvurdering af de justerede rammegrænser, da justeringen i sig selv ikke medfører ændrede planlægningsmæssige muligheder.

Denne beslutning har været offentliggjort sammen med høringen af kommuneplantillægget og der er ikke modtaget indsigelser til beslutningen.

### **Natura 2000 og Bilag IV-arter**

Den overordnede statslige planlægning forhindrer at en kommune vedtager planer, der kan skade arter eller naturtyper, der er på udpegningsgrundlaget for Natura 2000-områder, eller yngle- og rasteområder for arter på EU's habitatdirektivs bilag IV, jf. Bekendtgørelse om administration af planloven i forbindelse med internationale beskyttelsesområder samt beskyttelse af visse arter (nr. 1382 af 26. november 2016).

Alle planer og projekter skal derfor vurderes i forhold til, om de kan skade Natura 2000-områder eller strengt beskyttede arter på direktivets bilag IV.

#### *Natura 2000:*

Det aktuelle planområde ligger i byzone og er planlagt til tekniske formål. Den eksisterende anvendelse er beplantningsbælte. Det nærmeste Natura 2000-område (Vasby Mose og Sengeløse Mose) (Natura 2000-område nr. 124), som ligger ca. 8 km vest for det aktuelle areal, og Glostrup Kommune vurderer på baggrund af områdets beliggenhed, karakter og anvendelse, at kommuneplantillægget ikke vil påvirke udpegningsgrundlaget for Natura 2000-områder.

#### *Bilag IV-arter:*

Kommunen har ikke kendskab til eksisterende bilag IV-arter i området. Det vil typisk dreje sig om spidssnudet frø i vandhuller eller flagermus i gamle træer. Området er træer er i forbindelse med letbaneprojektet blevet gennemgået for forekomst af Bilag IV-arter. De ændringer, som kommuneplantillægget medfører, vil ikke have praktisk betydning for efterfølgende lokalplanlægning og vil dermed ikke ændre påvirkningen af beskyttede arter på direktivets bilag IV.

Tillæg nr. 20 til Kommuneplan 2013-2025 er endeligt vedtaget af Glostrup Kommunalbestyrelse den 2. februar 2022.

GLOSTRUP KOMMUNALBESTYRELSE, den 8. februar 2022

  
Kasper Damsgaard  
Borgmester

/

  
Anders Asmind  
Centerchef

# Rammer for lokalplanlægningen, Glostrup Kommune

I henhold til Planloven (Lovbekendtgørelse nr. 1157 af 1. juli 2020) fastsættes som tillæg nr. 21 til Kommuneplan 2013 - 2025 nedenstående nye afgrænsning af rammeområde ET03.

Bestemmelserne for rammeområdet er derudover ændret idet der tilføjes en bestemmelse om overgangszoner til beplantningsbæltet i rammeområde ER07.

Rammeområde ET03 i Kommuneplan 2013-2025:

<b>Ramme nr.:</b>	<b>ET03</b>
<b>Områdenavn:</b>	Letbanestation ved Ejby
<b>Zonestatus:</b>	Byzone
<b>Generel anvendelse:</b>	Tekniske anlæg
<b>Specifik anvendelse:</b>	Trafikanlæg
<b>Områdets anvendelse:</b>	Letbaneanlæg med tilhørende servicefunktioner
<b>Max antal etager/højde</b>	1 etage/5 m
<b>Bebyggelsesprocent</b>	20
<b>Landskab</b>	Der skal i lokalplanen udlægges beplantede overgangszoner til det tilstødende rammeområde ER07.
<b>Notat</b>	Maks. 80 % af grundens areal må befæstes. Parkerings- og kørearealer skal afvandes så der tages hensyn til grundvandet.

**Oversigtskort:**

